

Procedura Operativa

PO06 Perdita funzionalità Posto Centrale

Stabile Marco

Bolzano, settembre 2017

PO 06 – PIANO DELLE EMERGENZE – SGS

Versione	Data emissione o revisione	Autore	Revisione	Approvazione
2.0	30 settembre 2017	Stabile	Prader	CdA

Lista di distribuzione

Cognome nome	Ruolo	Firma
Marco Stabile	DE - Direttore Esercizio	
Michael Prader	SDE – Sostituto Direttore Esercizio	
Alfred Marsoner	DCO – Dirigente Centrale Operativa	
Mario Veronese	AM IS – Addetto Manutenzione Impianti Sicurezza	
Michael Tröger	AM ARM – Addetto Manutenzione Armamento (SL)	
Devid Ganz	RSGS – Responsabile SGS IF SAD	
	RSGS – Responsabile SGS IF TI	

1. Premessa

La presente Procedura Operativa costituisce parte integrante del Piano delle Emergenze, documento operativo del Sistema di Gestione della Sicurezza (SGS).

La procedura descrive il comportamento e le azioni che devono essere intraprese dal personale, ciascuno per il proprio ruolo, in caso di emergenza. Nella procedura sono richiamate, ove necessarie, le Istruzioni Operative da seguire.

2. Scopo

In un contesto multidisciplinare la predisposizione di procedure operative e di istruzioni ha lo scopo di stabilire in modus operandi del personale all'atto del rilievo di una situazione di emergenza. Nello specifico si definiranno le azioni da intraprendere in caso di perdita di funzionalità del Posto Centrale di Merano, sede del DCO della linea ferroviaria Merano – Malles.

3. Definizioni ed acronimi

3.1. Definizioni

Termine	Significato
Emergenza	Qualsiasi fatto o evento inatteso e indesiderato che possa mettere in pericolo l'integrità di persone e/o cose
Piano delle Emergenze	Insieme di procedure ed istruzioni operative
Istruzione Operativa	Documento descrittivo contenente informazioni, anche grafiche, atte ad istruire chiunque debba svolgere un'azione o un compito
Procedura Operativa	Documento descrittivo delle modalità e delle successioni di azioni da intraprendere finalizzate alla risoluzione di una serie di attività
Einsatzleiter	Responsabile delle operazioni di soccorso

3.2. Acronimi

Acronimo	Significato
ACC	Apparato Centrale Calcolatore (Sistema di controllo della circolazione ferroviaria)
AM	Addetto manutenzione (IS Capo Zona – ARM o Servizio lavori Capo Tronco)
CO	Centrale Operativa del soccorso 115
DCO	Dirigente centrale Operativa
DE (SDE)	Direttore Esercizio (Sostituto)

PE	Piano delle Emergenze
GE	Gestore Infrastruttura
IF	Impresa Ferroviaria
SO	Sala Operativa
VVF	Vigili del Fuoco
PdC	Personale di Condotta
PdA	Personale di Accompagnamento
DEIF	Disposizioni di Esercizio per l'IF
DM	Dirigente Movimento (Merano)

4. Scenario d'emergenza

4.1. Rilevazione emergenza

La procedura si attiva ogni qualvolta si verifichi una situazione di emergenza tale da pregiudicare l'incolumità del personale a presidio della postazione DCO con necessità di abbandono dei locali. La procedura si attiva anche in caso di perdita di funzionalità delle apparecchiature dell'impianto ACC.

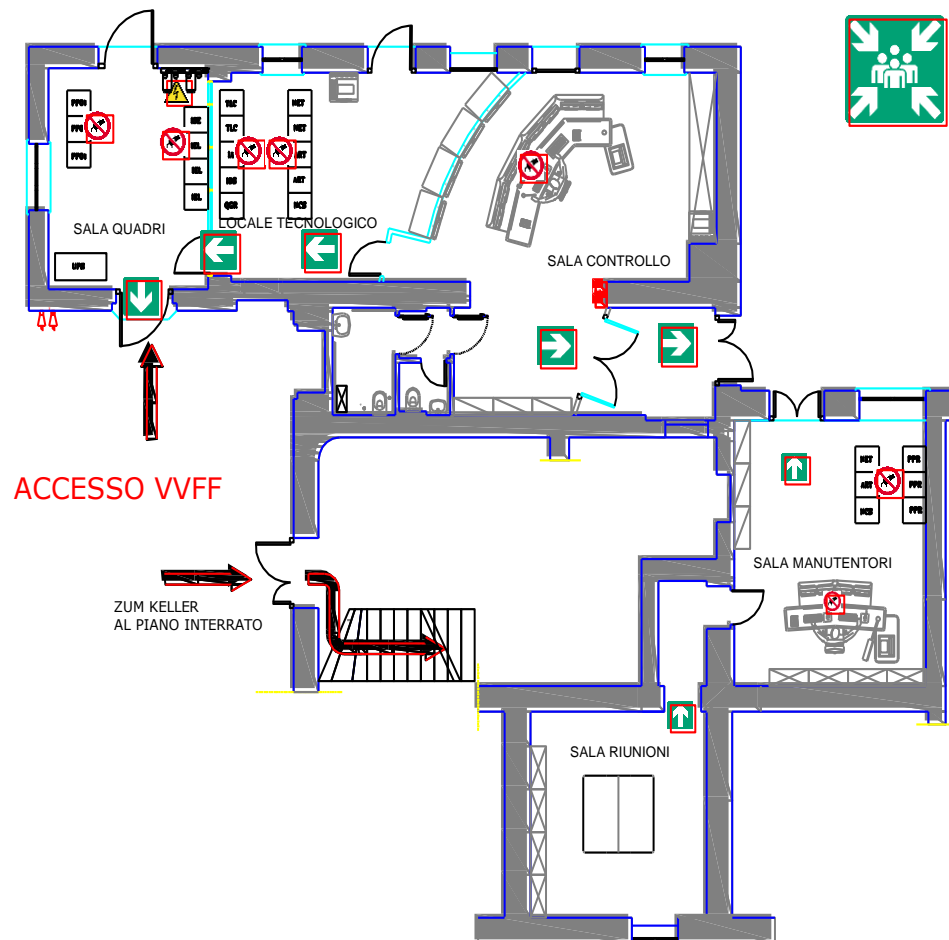
4.2. La chiamata di soccorso

Il DCO rilevata l'emergenza effettua la chiamata alla centrale operativa del soccorso comunicando:

- Chi chiama;
- Cosa è successo;
- Dove è successo;
- Numero presunto delle persone coinvolte;
- Descrizione sommaria della situazione;
- Eventuali ulteriori elementi dell'infrastruttura coinvolti.

Ottenute le informazioni il DCO verifica con la Centrale Operativa del Soccorso (118/115) l'attivazione dell'emergenza verificando la correttezza delle informazioni in possesso.

MARCIAPIEDE PRIMO BINARIO LATO SUD



4.3. Blocco della circolazione

La nascente necessità di abbandonare i locali impone la "Attivazione della chiusura urgente generale dei segnali": tale azione determina l'arresto immediato dei treni in linea.

4.4. Abbandono dei locali

Nell'abbandonare i locali il/i DCO preleva/no la Cassetta delle emergenze. Indossa/no il giubbino giallo ad alta visibilità e raggiunge/ono il punto di riunione indicato nella planimetria d'emergenza.

Abbandonando i locali verifica/no che nessuno rimanga al loro interno.

4.5. Le chiamate di servizio

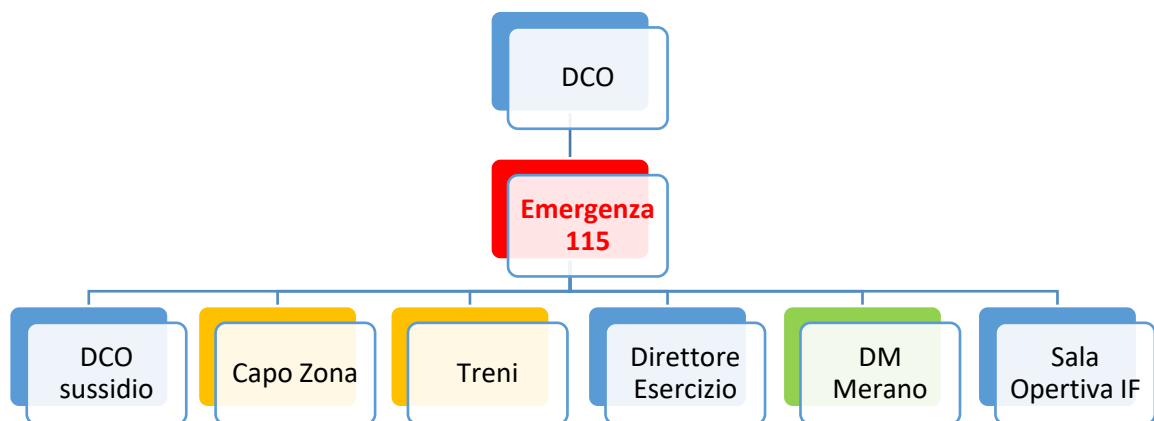
Appena giunti al punto di riunione effettuano le chiamate di servizio:

- Chiama il capo zona o il manutentore reperibile;
- Chiama un DCO di sussidio per la gestione dell'emergenza;
- Chiama il DE;
- Allerta la SO dell'IF per comunicare l'arresto dei treni in linea comunicando nel contempo il numero di telefono cellulare col quale avverranno le chiamate di servizio;
- Avvisa il DM di Merano della temporanea interruzione della circolazione.

4.6. Gestione del degrado

Il manutentore reperibile, avvisato il capo zona, procede, in funzione del degrado rilevato ovvero dell'agibilità dei locali, alla commutazione della fibra ottica ed attiva il posto centrale di riserva (il quadro di commutazione della F.O. è sito nel locale dell'ascensore lato piazzale Prader del sottopasso della stazione di Merano).

Accertato il normale funzionamento dell'apparato centrale di riserva, rimane a disposizione.



4.7. Intervento del personale di soccorso o tecnico

L'intervento del personale di soccorso o del personale tecnico terzo (assenza rete) avviene in totale autonomia. Il DCO in servizio si interfaccia con il Responsabile dell'intervento o con il capo squadra per le informazioni relative all'evento / guasto segnalato.

4.8. Ripresa della circolazione

A verifiche con esito positivo ultimate, il DCO riassume il controllo della linea e riattiva l'esercizio comunicandolo alle parti interessate.

Il DCO controlla la posizione dei treni vincolati al nulla osta in partenza, e provvede per la ripresa della circolazione.

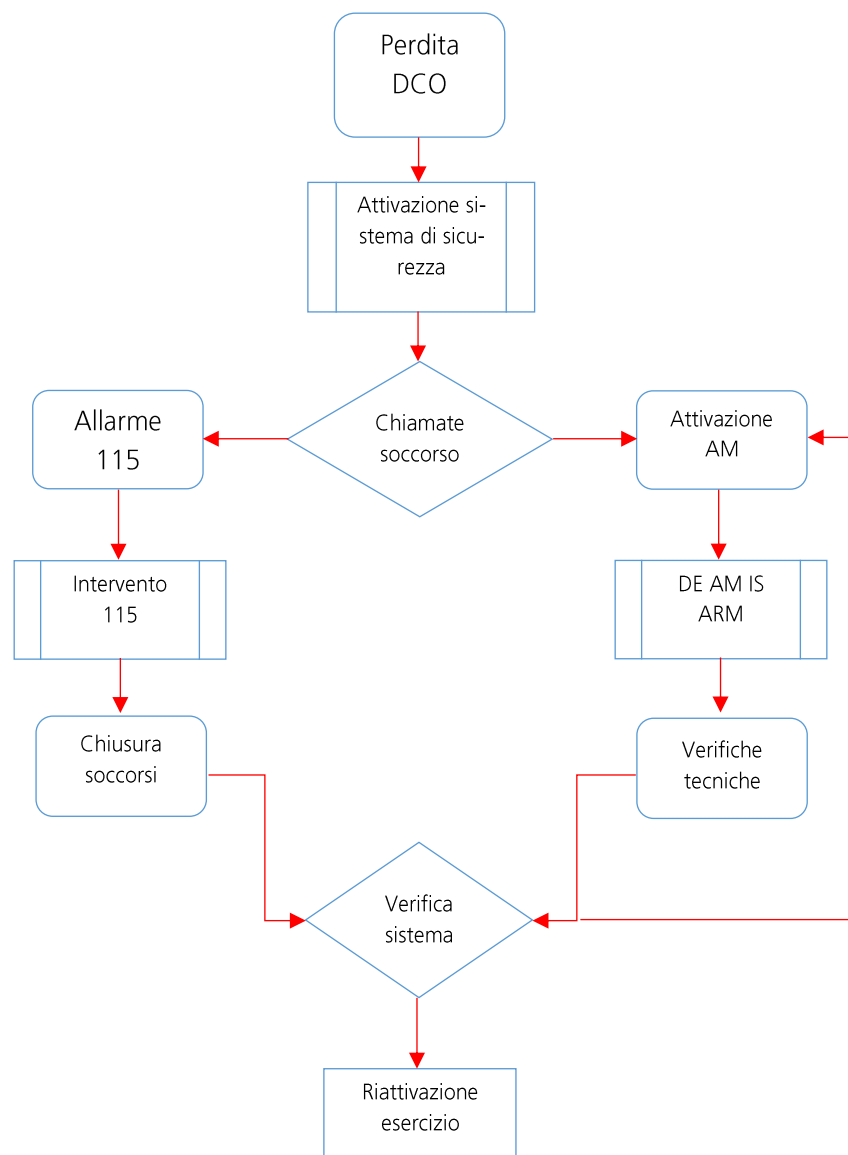
In caso di verifiche con esito negativo e/o nel perdurare dell'inagibilità dei locali o dell'indisponibilità dell'apparato, la circolazione in linea potrà essere autorizzata dal DCO solo con le modalità previste per i movimenti con i segnali disposti a via impedita (M40 DCO) così come previsto dal Regolamento d'Esercizio.

Il DCO, operando da una postazione qualsiasi con l'aiuto del DCO in sussidio e dell'AM provvede al ricovero dei treni presso le stazioni stabilite in accordo con la DE e la SO dell'IF.

In accordo con la sala operativa dell'IF definisce per l'istituzione del servizio sostitutivo provvisorio.

Il DCO darà l'informazione nelle fermate e nelle stazioni attraverso gli strumenti a sua disposizione (diffusione sonora e monitor).

Perdurando il degrado il DE decide se ricoverare i materiali vuoti fermi nelle stazioni intermedie, a Malles e Merano (termine corsa) e dichiarare la chiusura della linea.



La presente procedura si riterrà approvata ed operativa solo dopo verifica del Direttore d'Esercizio.

Marco Stabile
Direttore Esercizio

Allegato:

Contenuto	Data emissione	Data revisione	Verifica
Giubbino alta visibilità GIALLO			
Telefono cellulare di emergenza completo di SIM e caricabatteria			
Elenco telefonico numeri utili			
Orario di servizio vigente			
Grafico orario			
2 grafici orario in bianco compilabili			
2 riproduzioni Quadro Luminoso tratta Merano - Malles			
Elenco progressive km con circuiti binario			
Piano d'intervento linea ferroviaria			
Vademecum DCO			
Protocollo di corrispondenza telefonica M100b			
Blocco modulo M40 DCO/2			
Blocco M40 con foglio decalco			
Blocco brogliaccio			
Blocco modulo M100/h			
Copia chiave ufficio manutentori			
Copia chiave locale tecnico ascensore 1			
Copia chiave locali batterie			